

# PR8000 8K WiFi Trail Camera til jagt med nattesyn



## Kameraoversigt



1. 2,0" LCD-skærm
2. Tilstand
3. OP
4. Menu
5. Optagelse
6. Ned
7. OK
8. Tænd/sluk-knap
9. USB-C-grænseflade
10. SD-kortslot
11. DC 6V-grænseflade
12. Batteriboks

## Varme tips til brug af kameraet

1. Formatér SD-kortet før brug.
2. Vi anbefaler at bruge 8 x 1,5V AA alkaliske batterier.
3. Fastgør kameraet i en højde på 1-2 meter, og hold kameralinsen i en vinkel på 45 grader i forhold til målpositionen for at opnå den bedste optagevinkel.
4. For ikke at påvirke kameraets optagen effekt skal du fjerne beskyttelsesfilmen fra kameralinsen.
5. Kameraet slukker automatisk, når kontakten er i indstillings positionen i 3 minutter uden betjening.

## Forberedelse før brug

1. Isæt 8 x 1,5V AA-batterier (bemærk de positive og negative poler)



2. Brug 6V-kablet i kameraet (da der ikke er et indbygget batteri, slukker kameraet, når det tages ud af stikkontakten)



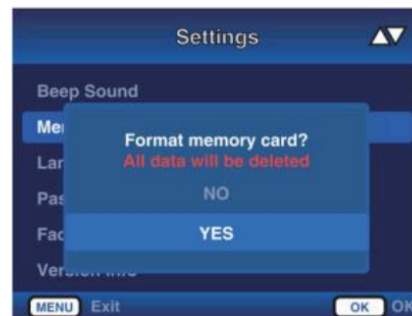
## Hurtige trin til brug

**Trin 1.** Skift til TEST-positionen, vent på, at skærmen lyser.

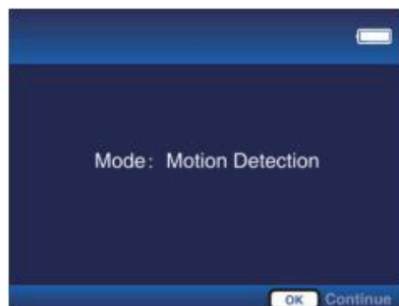


**Trin 2.** Tryk på MENU-knappen for at åbne kameraindstillingerne: Tilstand, Fotoopløsning, Videoopløsning.

**Trin 3.** Tryk på JA for at vælge Formatér hukommelseskort for at formatere SD-kortet.



**Trin 4.** Tænd for kontakten, og kameraet går i bevægelsesdetekteringstilstand. Vent i 10 sekunder, skærmen slukker, og kameraet begynder at fungere. Hvis kameraet registrerer en genstand i bevægelse, tager det billeder og videoer og gemmer dem på hukommelseskortet. Hvis der ikke registreres nogen genstandsbevægelse, optager kameraet ikke filen.



Udvidet betjeningsvejledning (kontakt flyttet op til TEST-position)

Tryk på "MENU"-tasten for at åbne menuen (OK-tasten for at bekræfte, MENU-tasten for at vende tilbage)

## Tilstand: Bevægelsesdetektion

- A. Ved at vælge denne tilstand optager kameraet kun, når det registrerer bevægelse. Hvis der ikke registreres bevægelse, går kameraet i standbytilstand.
- B. Hvis du f.eks. indstiller Detekteringsforsinkelsen til 30 sekunder, betyder det, at kameraet tænder for bevægelsesdetektering tilstanden hvert 30. sekund. Du kan indstille tidsintervallet fra 5 sekunder til 1 time.

## Time-lapse normal

- A. Ved at vælge denne tilstand optager kameraet direkte, selvom billedet ikke bevæger sig, ligesom videooptagelses funktionen på en mobiltelefon. Hver video gemmes separat.
- B. Hvis optagelse intervallet for eksempel er indstillet til 5 minutter, og video længden er indstillet til 15 sekunder, optager kameraet 15 sekunders video hvert 5. minut.

## Time-lapse-video

- A. Vælg denne tilstand; kameraet optager direkte, selvom billedet ikke bevæger sig. Flere billeder taget af kameraet med intervaller konverteres automatisk til videoer. Optag op til 360 billeder pr. timelapse-video. Hvis en timelapse-video ikke når 360 billeder, vil den anden optagelse stadig blive optaget i den forrige fil.
- B. De følgende 3 tilfælde vil ikke blive gemt i den forrige fil:
  - Skift af videoopløsning
  - Skift fra timelapse-video tilstand til andre tilstande
  - 360-graders billeder er blevet optaget
- C. Hvis f.eks. optage intervallet er indstillet til 10 minutter, tager kameraet et billede hvert 10. minut, og arbejdstiden er indstillet til 5:00-7:00. De billeder, der tages indenfor de angivne timer, kombineres automatisk til en video.

## Arbejdstid: Fra, Til

Når den er tændt, kan du tilpasse kameraets driftstid. Hvis du f.eks. indstiller kameraet til 22:00-07:00, når kontakten flyttes til "ON"-positionen, starter kameraet med at arbejde kl. 22:00 og slutter kl. 07:00.

## Foto eller video: Foto, video, foto og video

Vælg den filtilstand, der er optaget af kameraet

**Fotoopløsning:** 2M, 4M, 8M, 16M, 20M, 24M, 32M, 36M, 42M, 48M, 60M

**Videopløsning:** 720P, 1080P, 2.7K, 4K, 8K

**Fotoserie:** 1P, 2P, 3P, 4P, 5P

Indstil antallet af billeder, der tages af kameraet

**Videolængde:** 10 sec

Standard 10 sekunder, du kan indstille 5 sekunder til 10 minutter, tryk på op- og ned-tasten for at skifte

**Lydoptagelse:** TIL, FRA

Vælg, om du vil optage videolyd, når kameraet er i brug

**Detektionsforsinkelse:** 30s

Standardindstillingen er 30 sekunder, du kan indstille den til 5 sekunder - 1 time. Tryk på op- og ned-tasten for at skifte. Denne funktion bruges til at indstille optagelsesintervallet for bevægelsesdetektion. Efter den første registrering skal du vente 30 sekunder for at starte den næste bevægelsesregistrering. Du kan også indstille den i tilstanden Bevægelsesdetektion.

**PIR-følsomhed:** Lav, Mellem, Høj

Du kan indstille følsomheden i henhold til optageafstanden. Lav: kort registreringsafstand (3-4 meter), Mellem: moderat registreringsafstand (7-8 meter), Høj: lang registreringsafstand (12-15 meter).

**Bevægelsesfilter**

TIL - Det betyder, at funktionen til filtrering af falske billeder er aktiveret, efter at PIR er blevet udløst.

FRA - Det betyder, at kameraet fungerer med funktionen bevægelsesfiltrering, der ikke er aktiveret.

**Bevægelsestest**

- A. Denne funktion bruges til at teste om PIR-funktionen er normal.
- B. Hvis du for eksempel bevæger dig foran linsen, og PIR-triggertallet stiger, er funktionen normal. Hvis bevægelsen er tydelig, men PIR-triggertallet ikke ændrer sig, skal du justere PIR-følsomheden.

**Fyldlysafstand: Nær, Mellem, Fjern**

- A. Denne funktion bruges til udfyldningslyseffekten, når kameraet arbejder om natten. Justering af afstanden til udfyldningslyset kan forbedre refleksion situationen, når der optages om natten.
- B. Lav: tæt afstand (3-4 meter), Mellem: moderat afstand (7-8 meter), Høj lang afstand (12-15 meter).

### **Kameranavn: TIL, FRA**

Vælg "TIL", du kan indstille et tal eller bogstav som kameraets navn, som vises nederst til højre på de billeder eller videoer, du tager.

### **Wi-Fi-LED: TIL, FRA**

Vælg "TIL", så kan du se kameraets blinkende lys, mens telefonappen tilsluttes.

### **Dato og klokkeslæt: Indstilling af kameraets klokkeslæt**

Tiden kan indstilles manuelt eller synkroniseres via appen.

### **Datoformat: D/M/Å, MD/Å, Å/M/D**

Du kan indstille kameraets datoformat i henhold til dine vaner.

- Tidsformat: 24 timer/12 timer
- Datostempel: TIL, FRA

### **Loop-optagelse: TIL, FRA**

Vælg "ON". Når SD-kortet er fuldt, overskriver den nye fil den forrige. Vælg "OFF", og kameraet stopper optagelsen, når SD-kortet er fuldt.

### **Formatering af hukommelseskort**

Vælg Formatér, og alle filer på SD-kortet vil blive slettet.

### **Sprog**

English/Deutsch/Français/Español/Nederland/Italiano/Polски/简体中文/한국어/日本語/Русский язык

### **Adgangskodebeskyttelse: Fra, TIL**

Du kan indstille en 4-cifret adgangskode til kameraet. Hvis du glemmer din adgangskode, skal du følge nedenstående trin: Tryk og hold "∧"-tasten + "OK"-tasten nede på samme tid, og drej derefter kontakten til SETUP-positionen.

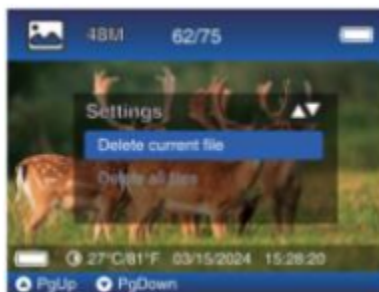
### **Fabriksnulstilling**

Vælg 'Ja' for at gendanne kameraets fabriksindstillinger.

**Versionsinfo:** Visning af kameraets version.

### **Tryk på "Mode"-tasten for at gå ind i GENAFSPILNING (Mode-tasten for at vende tilbage)**

1. Op- og ned-taster til at skifte mellem billeder eller videoer, OK-tast for at afspille og sætte videoen på pause.
2. "MENU"-tasten for at vælge at slette den aktuelle fil eller alle filer. Tryk på "MENU" igen for at annullere.



## APP-forbindelse

### 1. Download TrailCam Go mobilappen



Du kan downloade appen fra app store ved at scanne følgende QR-kode.



### Bemærkninger

- Skærbillederne i dette afsnit er kun til reference. Den faktiske brugerflade og layout kan variere mellem versioner af appen til både iOS og Android.
- Når du bruger TrailCam Go-appen (forkortet Appen), skal appen have adgang til bestemte tilladelser på enheden. Disse tilladelser omfatter Wi-Fi, Bluetooth, lagring, placering og kameraadgang. Aktivering af disse tilladelser er afgørende for at kunne bruge appen til at tage billeder og optage videoer.
- For iOS-brugere på iOS 14 og nyere skal lokale netværkstilladelser også være aktiveret for at sikre problemfri drift af appen. Dette vil hjælpe med at holde dig forbundet og sikre, at appen kører korrekt.

## 2. Aktivér Wi-Fi og Bluetooth

Det er obligatorisk at aktivere både Wi-Fi og Bluetooth på din mobiltelefon, før du starter appen. Denne handling er afgørende for at optimere forbindelseshastigheden mellem appen og kameraet.



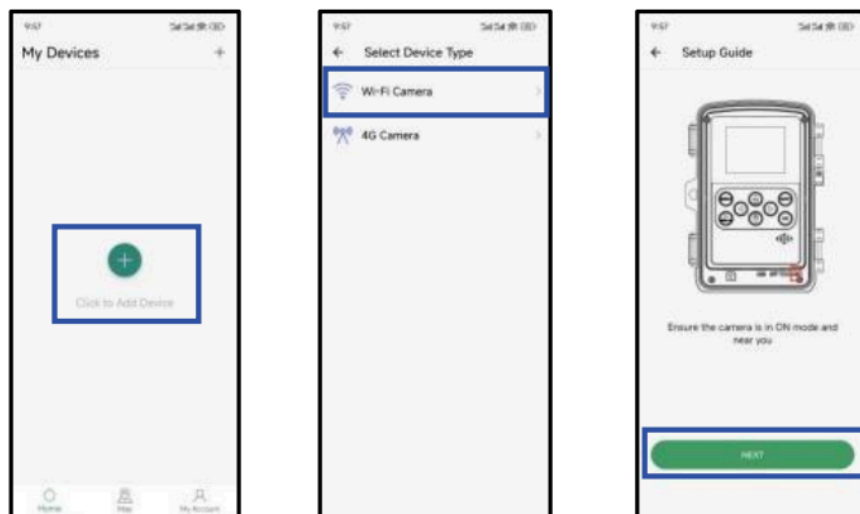
Aktivér WIFI og Bluetooth

## 3. Tilføjelse af et kamera

For at etablere en stabil forbindelse er det tilrådeligt at holde sig så tæt på kameraet som muligt. Derudover er det bedre at undgå at have for mange elektriske produkter omkring dig.

## 4. Vælg enhedstype

Tryk venligst på Wi-Fi-kamera



## 5. Søger efter kameraer og links

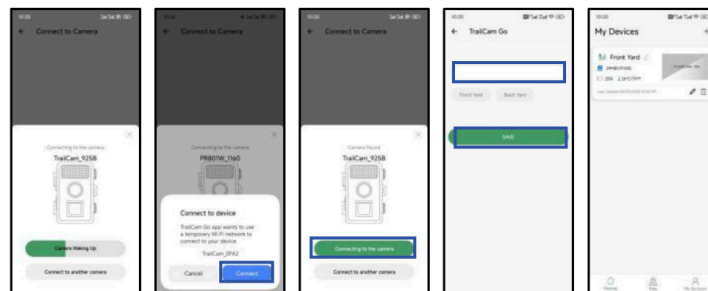
Som standard søger appen automatisk efter alle Wi-Fi-sporingskameraer i nærheden og sørger for, at dit kamera er inden for Wi-Fi-rækkevidde. Hvis der ikke vises nogen enhed på listen, skal du klikke på knappen "X" for at vende tilbage til den forrige menu. Klik på knappen Næste igen for at opdatere listen. Klik på den enhed, du vil tilføje.

Applikationen begynder at oprette forbindelse til kameraet. Det kan tage op til 30 sekunder at etablere Bluetooth- og Wi-Fi-forbindelser mellem applikationen og kameraet. Systemet viser en meddelelse, hvor du skal klikke på "Opret forbindelse" for at tillade Wi-Fi-forbindelsen. I kameraet er TrailCamis faste præfiks, og XXXX er det interne kamera-id, som kan være forskelligt for forskellige kameraer.

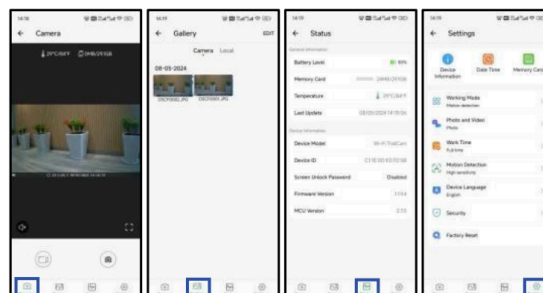
Bemærk: På Android-enheder kan der være forskellige system-popup-meddelelser, der beder om at tillade appen at oprette forbindelse til kameraet, da forskellige telefonproducenter kan ændre og tilpasse denne systemmeddelelse.

## 6. App-navigation

- Tryk på "Kamera" for at få et live-billede af, hvad der er foran kameraet, når det er tilsluttet, eller optag videoer manuelt for at gemme dem lokalt på din enhed (specifikt på din telefon).
- Når du har oprettet forbindelse til kameraet, skal du klikke på "Galleri" for at se billeder og videoer i dit kamera, som du kan downloade til dit telefonalbum.

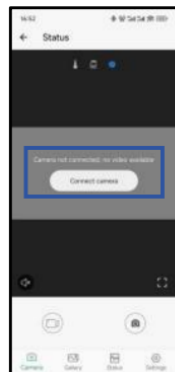


- Klik på "Status" for at se oplysninger såsom batterilevetid, SD-kortkapacitet, kameraets interne temperatur og kameratilstand, afhængigt af det tilsluttede kamera.
- Når du har tilsluttet kameraet, skal du klikke på "Indstillinger" for at ændre nogle grundlæggende kameraindstillinger, hvorefter det automatisk synkroniseres med dit kamera.

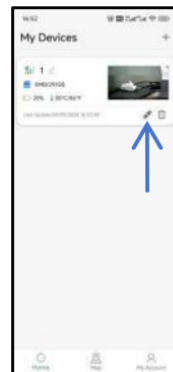


## 7. Afbryd og genopret forbindelse

Hvis dit kamera i øjeblikket er forbundet til dine apps, vil du ikke kunne foretage nogen indstillinger på det. Derudover vil din telefon ikke kunne surfe på internettet. Du kan afbryde kameraets forbindelse ved at løse dette. For at genoprette forbindelsen til dit kamera med appen skal du gå til afsnittet "Kamera" i din app og trykke på "Tilslut kamera".



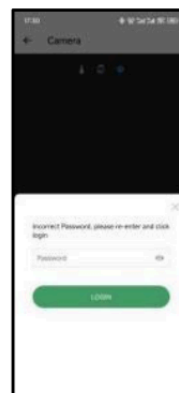
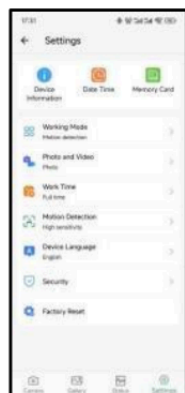
Genopret forbindelse



Afbryde

## 8. APP-adgangskode

I TrailCam Go-appen kan du konfigurere en 4-cifret adgangskode til både kameraet og appen (bemærk, at en ny telefonforbindelse er påkrævet). Gå til Kamera > Indstillinger > Sikkerhed i appen for at konfigurere dette.



## 9. Kontoregistrering

For at forbedre sikkerheden for maskinoptaget og -optaget indhold anbefales det, at du registrerer en konto, efter at du har knyttet enheden til appen.

## Netledningsfunktioner

1. USB-kabel, bruges til at forbinde kameraet til en computer for at se oplysninger på SD-kortfiler, ingen opladningsfunktion.
2. Med DC 6V-kabel er det muligt at forsyne kameraet med strøm uden batteri, og da kameraet ikke har et indbygget batteri, slukker det, når 6V-kablet er taget ud.

## Test af registreringsvinkel og afstand

Sådan udføres registreringsvinkel og overvågningsafstand for kameratesten:

- (MENU) Skift tænd/sluk-knappen til TEST.
- Foretag bevægelser foran kameraet på flere positioner inden for det område, hvor du forventer, at objektet vil være. Prøv forskellige afstande.
- Hvis den røde indikator-LED blinker, indikerer det, at positionen kan registreres. Hvis den ikke blinker, er positionen uden for registreringsområdet. Resultaterne af din test vil hjælpe dig med at finde den bedste placering, når du monterer kameraet.

## Montering af kamera

1. Når du opsætter kameraet til spejderlege eller andre udendørs applikationer, skal du sørge for at montere det korrekt og sikkert. Vi anbefaler at montere kameraet på et relativt lige træ med en diameter på mere end 15 cm (6 tommer). Sørg for, at træet er stort nok til ikke at svaje i vinden, da dette kan forårsage en falsk udløsning. Placer dit kamera mod nord eller syd. Hvis du placerer dit kamera mod øst eller vest, har dit kamera en tendens til at have en højere hyppighed af falske udløsninger på grund af den opgående eller nedgående sol, der passerer gennem billedet.
2. For at opnå den optimale fotokvalitet skal træet være cirka 5 meter (16-17 fod) væk fra det sted, der skal overvåges, med kameraet placeret i en højde af 0,75-1 m (2,5-3,5 fod). Hvis kameraet monteres for lavt, kan det resultere i, at der tages for mange billeder af små, ikke-målrettede skabninger. Hvis kameraet placeres for højt og vendt nedad, kan det opfange skygger og ændringer i jordtemperaturen.
3. Husk også, at du får de bedste resultater om natten, når motivet er inden for den ideelle afstand, ikke længere end 30 m (98 fod) og ikke tættere på kameraet end 3 m (10 fod).
4. For at forbedre blitzen anbefaler vi at placere kameraet et sted med en baggrund, der reflekterer den maksimale mængde lys.

5. Fjern al vegetation foran kameraet. Små grene, kviste, blade eller græs, der blæser i vinden, kan udløse et falsk billede.
6. Test kameraet. Når du har fulgt ovenstående trin for at sikre, at det ikke er miljøbetinget eller et resultat af indstillingerne, skal du følge trin: Tag dit kamera og placer det med ansigtet mod en tom væg på en robust overflade.

## Fejlfinding

Kan du ikke oprette forbindelse til din Wi-Fi-router derhjemme?

- Wi-Fi-trailkameraet kan kun forbindes med din telefon via appen TrailCam Go. Det er ikke beregnet til at surfe på internettet via WIFI. Det er snarere designet til nemt at læse fotos eller videoer og opsætte kameraer.

Kameraet findes ikke i appen, eller er det ikke forbundet?

- Kom så tæt på kameraet som muligt (inden for 14,5 meter på grund af begrænsninger i Bluetooth-teknologi).
- Væk fra hvor der er mange elektroniske produkter.
- Kameraet er tændt (Test eller Til).
- Sørg for, at kameraets batteriniveau er i orden.
- Både Bluetooth og Wi-Fi er aktiveret på din telefon.

Hvorfor stoppede kameraet med at oprette forbindelse, efter det lige var blevet oprettet forbindelse?

- Forlod appen i over 2 minutter.
- Det kræver mobilforbindelse eller at du klikker på "Kort"-funktionen på kameraet for at besøge andre apps. I virkeligheden betyder det, at der ikke er nogen tilgængelig mobildataforbindelse, når din telefon forbliver i appen og er forbundet til kameraet. Ved at trykke på "Kort" instruerer du i bund og grund din telefon til at afbryde Wi-Fi-signalet og skifte til mobilnetværket.

Kan du ikke tage billeder eller videoer?

- Intet TF-kort i kortstikket.
- Korrupt TF-kort.
- Batteriniveauet er for lavt til at tænde kameraet.

Er billedet for mørkt om natten?

- Belysningsparameteren er ikke indstillet korrekt. Se venligst indstillingerne for kameraets blitzrækkevidde.
- Manglende reflekterende baggrund om natten: Vi anbefaler at placere kameraet i et område med en baggrund, der reflekterer den maksimale mængde lys. Placer f.eks. kameraet 8-12 m fra en markkant med udsigt mod skoven.
- Lav batteristrøm.

Kameraet lukkede automatisk ned i TEST?

- Kameraet er indstillet til automatisk at slukke for strømmen, når der ikke er nogen betjening i mere end 3 minutter i TEST-tilstand. Formålet er at forhindre, at kameraerne løber tør for batteri.

Kameraets LED-lysområde viser vandtåge?

- Vores kameraer er jagtkameraer med vandtætte funktioner. Faktisk skyldes det kondens inde i objektivet forårsaget af temperaturforskellen mellem indersiden og ydersiden. Alt du skal gøre er at lade kameraet stå et tørt sted i 1-2 dage.

Hvordan ændrer jeg kameraets sprog tilbage til engelsk?

- Juster kameraets tænd/sluk-knap til den midterste indstillingstilstand, vælg Menu, og den fjerdesidste knap i menuen kan ændre sproget.

Kan Apple-computere ikke læse videofiler?

- Videofiltypen er AVI, muligvis ikke kompatibel. Det anbefales at skifte videoafspiller.

Tre måder at få et billede på?

- Når kameraet er færdigt med at tage billeder eller videoer, gemmes billederne eller videoerne på kameraets SD-kort (SD-kortet indsættes i nederste venstre side af kameraet). På dette tidspunkt kan du bruge to metoder til at eksportere billederne fra kameraet.
  - A. Tjek billeder på TrailCam Go-appen.
  - B. Uden at fjerne SD-kortet skal du tilslutte kameraet til computeren med kablet. Computeren vil derefter åbne USB-flashdrevet, og du kan derefter kontrollere de fotos og videoer, der er gemt i kameraet, fra det USB-flashdrev, der vises på displayet.
  - C. Sæt SD-kortet i kortlæseren, og tilslut kortlæseren til computerens stik. Computeren vil derefter åbne USB-flashdrevet for at se de fotos og videoer, der er gemt i kameraet.

## **11. Der blev ikke taget billeder i bevægelsesdetektion**

**Trin 1>>** Du skal fjerne al beskyttelsesfilmen fra kameranlinsen, og derefter skal du holde en afstand på 35 meter (115 fod). Klik derefter på menuen, vælg "Tilstand" - "Bevægelsesdetektion", vælg detektionsforsinkelsen og indstil den til et par sekunder. Spor af dyre bevægelser vil blive genkendt inden for et par sekunder. Klik derefter på "OK".

**Trin 2>>** Vælg "Arbejdstid", vælg derefter "Åben", og indstil derefter det tidspunkt, hvor kameraet skal begynde at virke.

**Trin 3>>** Select "PIR Sensitivity", the higher the sensitivity, the more sensitive and faster the recognition, and at the same time, the more power consumption.

**Trin 4>>** Vælg "Detektions Forsinkelse" for at indstille hyppigheden af fotooptagelser. Tag billeder med få sekunders eller timers mellemrum.

**Trin 5>>** I "Bevægelse Test" skal du bevæge din hånd, en person eller et dyr for at se, om der registreres bevægelse. Hvis det er tilfældet, kan du begynde at tage billeder.

**Trin 6>>** Tryk knappen til "ON", så vises en meddelelse om, at den aktuelle tilstand er "Motion Test". Hvis du vil fortsætte, skal du klikke på "OK" for at starte optagelsen automatisk. Hvis du vil fortsætte, skal du klikke på "OK" for at starte automatisk optagelse.