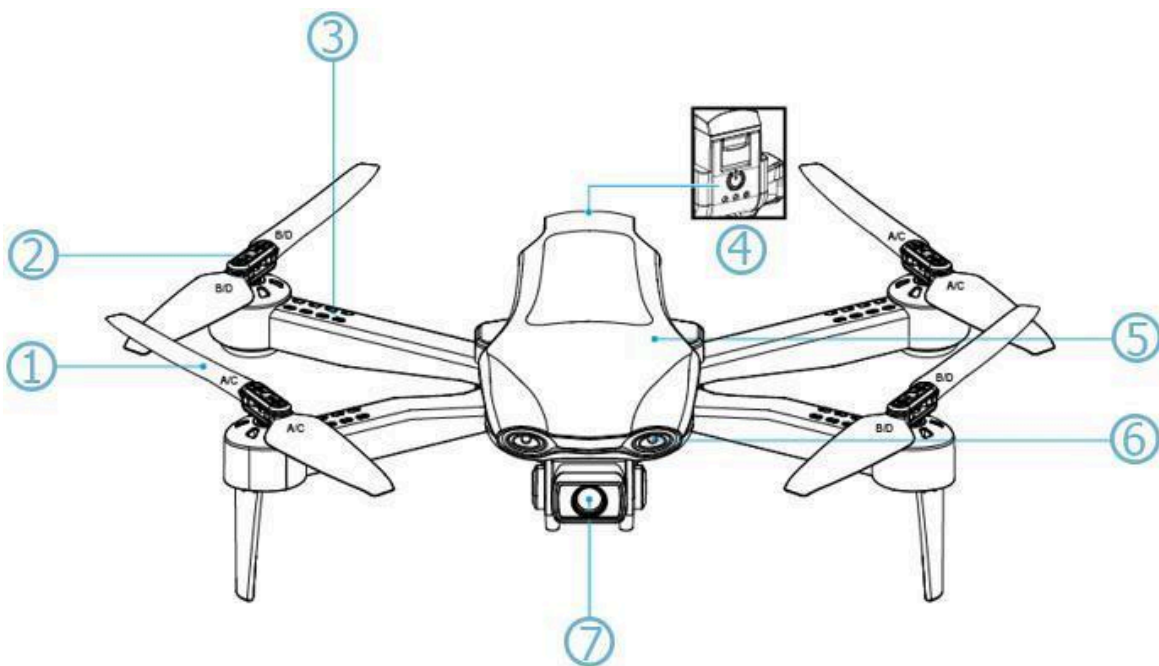


Brugermanual til Smart Foldbar Drone med 1800mAh Batteri & 4K Kamera F3



Specifikationer

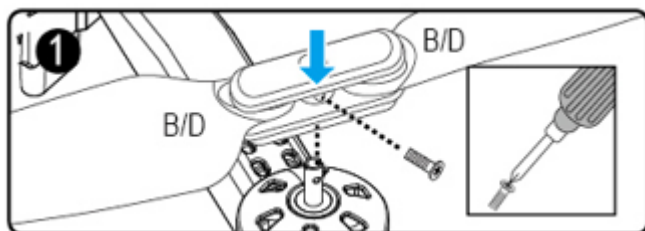
- Kamera: 4K HD, 45 graders rotation (front); 1080p (bund)
- Synsfelt: 110 grader, vidvinkel (front)
- Dronebatteri: 1800mAh
- Fjernbetjeningsbatteri: 4x AAA (ikke inkluderet)
- Flyvetid: 25 minutter
- Opladningstid: cirka 2 timer, via USB
- Fjernbetjeningsafstand: op til 8 km
- Dimensioner (foldet): 15 cm x 8 cm x 7 cm
- Dimensioner (udfoldet): 33 cm x 33 cm x 7 cm
- Vægt: 850g



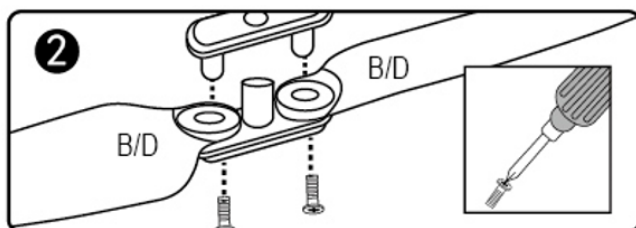
1. Klinger
2. Klingeklip
3. Motor

4. Batteri
5. Hus
6. LED-lys
7. Kamera

Udskiftning af klingerne



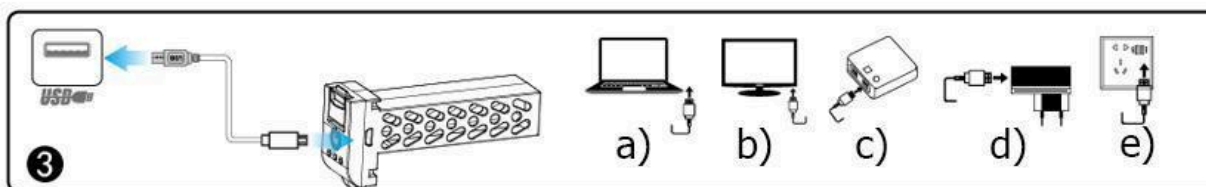
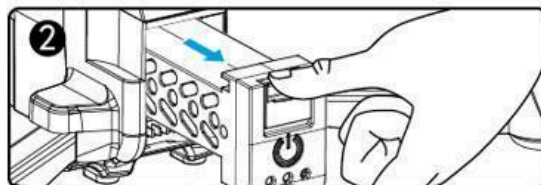
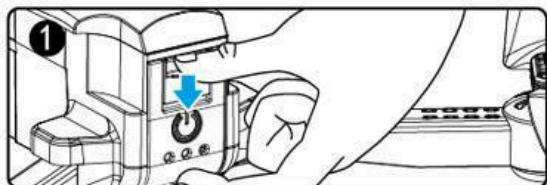
Løsn bolten og fjern klingerne. Bemærk, at klingerne er mærket med bogstaver, og du skal installere dem i overensstemmelse med billedet, ellers vil dronen ikke lette.



Skrue bolten løs for at adskille de to klinger og udskift dem. Erstat den beskadigede klinge mærket med D/B med den nye klinge mærket med D/B og den beskadigede A/C med den nye A/C-klinge.

Opladning af dronen

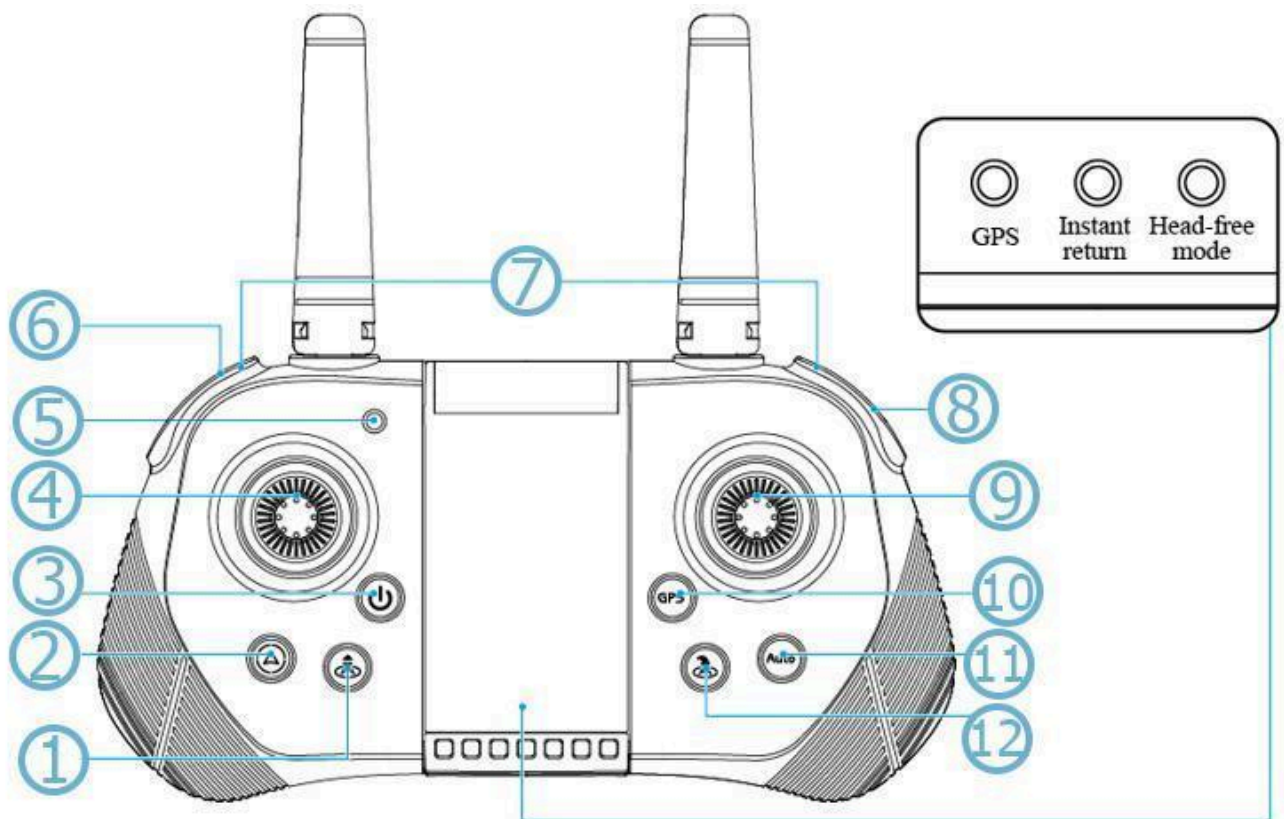
Først skal du trykke på batterilåsen på dronen (1) og fjerne batterierne (2). Sæt USB-kablet i USB-porten på en strømforsyning og tilslut den anden ende til batteriporten. Når du oplader, lyser dronens røde indikatorlys, og det grønne lys blinker. Når batteriet er fuldt opladet, slukker det røde indikatorlys, og det grønne indikatorlys forbliver tændt, hvilket angiver, at batteriet er opladet.



1. Strømforsyningen skal have en maksimal udgangseffekt på 5V, 2A, og den kan være:

- Bærbar computer
- Stationær computer
- Bærbar strømkilde
- USB-strømadapter
- USB-strømskik

Komponenter til fjernbetjening og installation af batteri



1. Øjeblikkelig start/landing
2. Kalibrering af kompas (langt tryk i 3 sekunder)
3. Strømafbryder
4. Venstre joystick
5. Strømindikator
6. Finjustering (hold)/hastighedstrin
7. Nødknapper (hold samtidigt)
8. Foto/video (langt tryk)
9. Højre joystick
10. GPS-afbryder
11. Hovedløs tilstand
12. Øjeblikkelig tilbagevenden

For at installere batterierne skal du trykke på batteridækslets knap og fjerne det. Installer de nye AAA-batterier i overensstemmelse med polaritetsinstruktionerne på batteriholderen.

4DRC PRO app'en

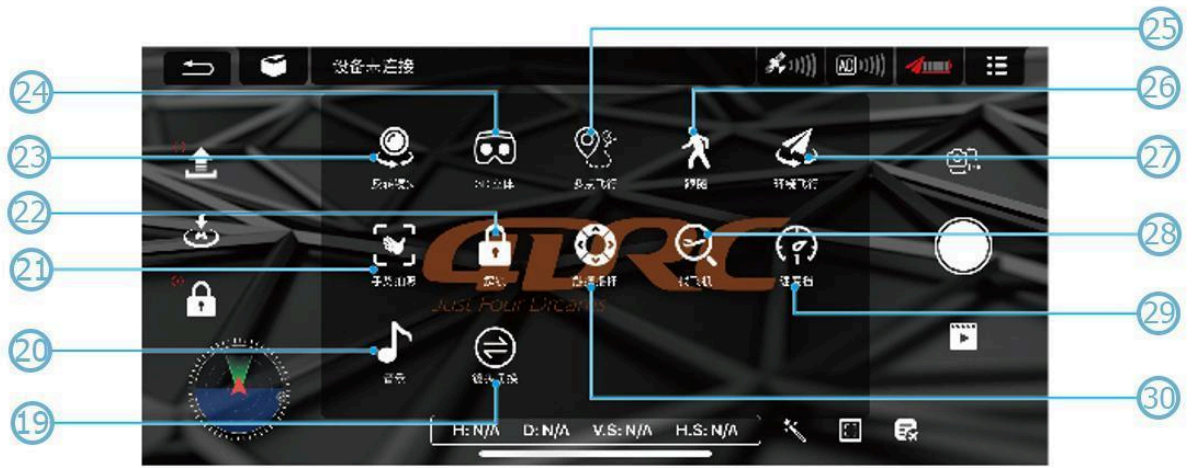
For at downloade 4DRC Pro-appen til din enhed, gå til Google Play Butik for Android eller App Store for iOS-systemet, find og download appen, og installer den. Eller scan den tilsvarende QR-kode nedenfor.



For at forbinde dronen skal du først tænde den. Derefter på din enhed skal du gå til trådløse netværksindstillinger, finde "4DRC-4K-GPS *****" og oprette forbindelse til det, og det er det.

Åbn 4DRC Pro-appen på din enhed og gå ind i kontrolgrænsefladen. Kontrollerne er:

1. Afstandsinformation
2. Øjeblikkelig tilbagevenden
3. Låsning op
4. Øjeblikkelig tilbagevenden
5. Start/Landing
6. Tilbagevenden
7. Flere funktioner
8. GPS-satellit
9. Flyvebetingelse (forbindelsesstatus)
10. WiFi signal
11. Batteriniveau
12. Flere indstillinger
13. Foto/Video-skift
14. Udløser
15. Mediebibliotek
16. Flyvningsoptegnelser
17. Zoom
18. Filter
19. Linse skift
20. Tilføj musik
21. Fotografering ved hånden
22. Låsning op
23. Vend kamera
24. 3D
25. Flere steder flyvning
26. Følg
27. Cirkel flyvning
28. Find fly
29. Hastighedsgear
30. Linse skift
31. Flyvehøjde
32. Afstandsinformation
33. Begynder tilstand
34. Tænd/Sluk
35. Opbevaring

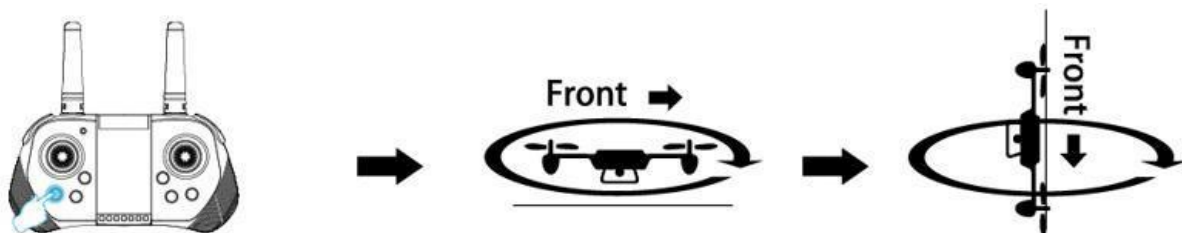


Flyveforberedelse

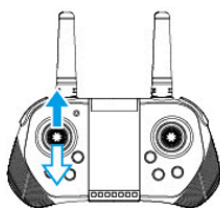
Tænd dronen og placer den på et vandret underlag for automatisk frekvensmatchning. De forreste hvide og de bageste røde indikatorlys begynder at blinke, og batteriindikatoren vil være tændt. Forbind dronen til din enhed via WiFi-forbindelse og åbn appen. Tænd fjernbetjeningen, og indikatorlyset vil lyse. Skub gashåndtaget maksimalt op og maksimalt ned for at matche frekvensen. Når det er matchet, vil UAV-lyset stoppe med at blinke og forblive tændt.

Skub venstre og højre joysticks ned i det nedre venstre hjørne, og de hvide og røde indikatorer på dronen begynder at blinke. Når disse indikatorer forbliver tændt, betyder det, at den horisontale kalibrering er fuldført, og fjernbetjeningen vil også bippe for bekræftelse.

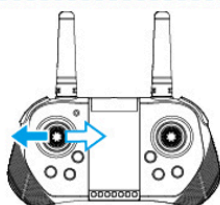
For den geometriske kalibrering skal du holde knappen til kompaskalibrering nede, indtil de hvide og røde indikatorlys begynder at blinke. Drej dronen med uret vandret (i midterpositionen på billedet nedenfor), indtil fjernbetjeningen bipper, hvilket angiver, at den horisontale geometriske kalibrering er fuldført. Drej derefter dronen igen med uret, og haleret går opad, indtil fjernbetjeningen bipper, hvilket angiver, at den geometriske kalibrering er fuldført.



Drone driftsmetoder



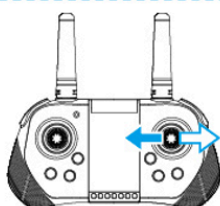
Skub venstre joystick opad, og hovedklingens hastighed øges, og dronen stiger. Skub venstre joystick nedad, og dronen sænkes.



Skub venstre joystick til venstre eller højre, og dronen vil dreje til venstre eller højre tilsvarende.



Skub højre joystick opad, og dronen vil flyve fremad. Skub højre joystick nedad, og dronen vil flyve baglæns.



Skub højre joystick til venstre eller højre, og dronen vil flyve til venstre eller højre tilsvarende.

Tryk på "Øjeblikkelig tilbagevenden" -knappen på controlleren, og dronen vil vende tilbage til startpositionen og lande langsomt. Hvis der er forhindringer, skal du trykke på "Øjeblikkelig tilbagevenden" -knappen igen for at slukke for funktionen og manuelt flyve dronen for at undgå forhindringerne. Tryk derefter på "Øjeblikkelig tilbagevenden" -knappen igen.

